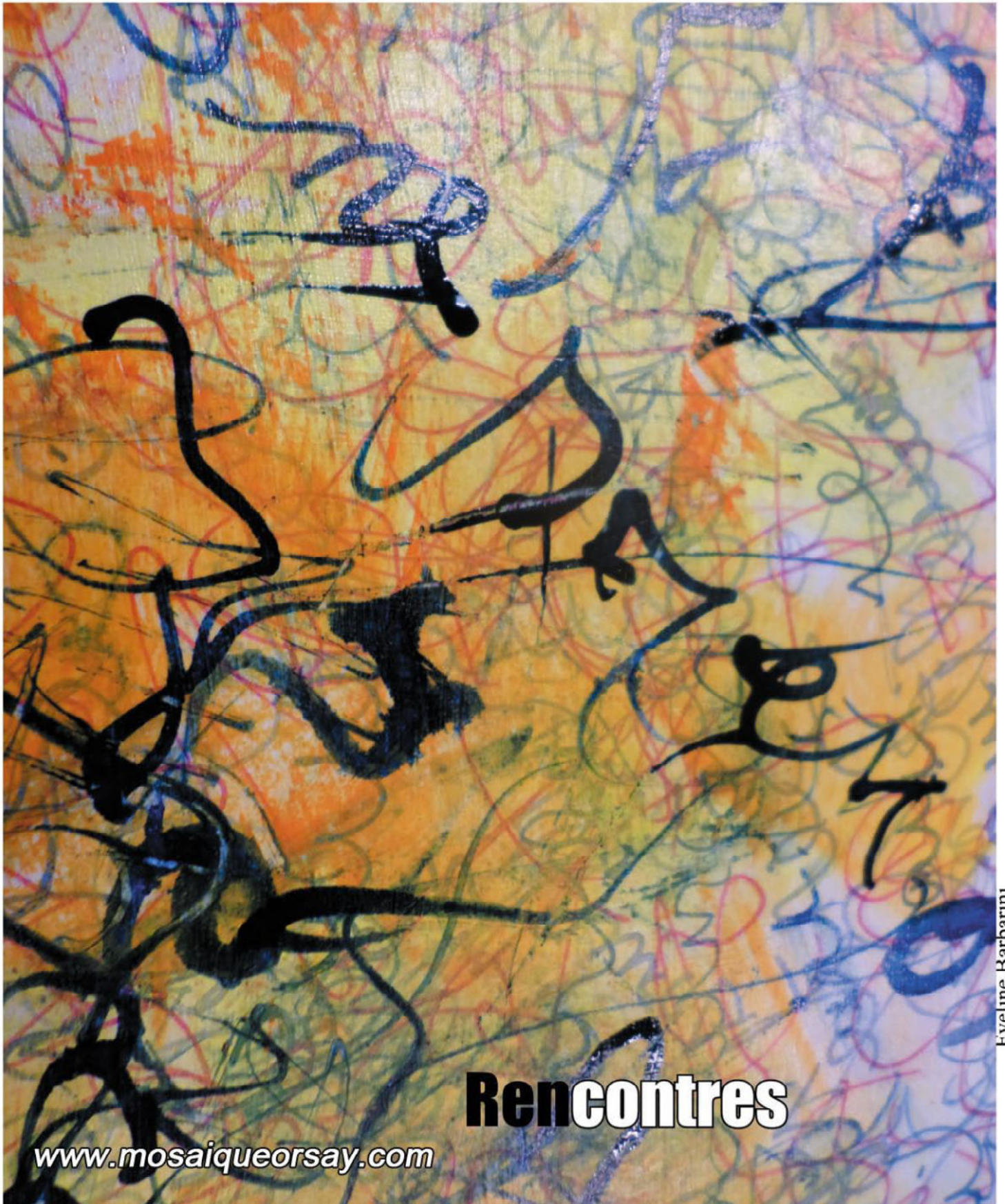


Décembre 2015 n° 53

**Mosaïque**

Arts Plastiques



Eveline Barbarini

**Rencontres**

[www.mosaiqueorsay.com](http://www.mosaiqueorsay.com)



© Manola Scrap

## Devrons-nous faire les prochaines AG devant une sellette ou un chevalet ?

On m'avait : "Les gens sont de plus en plus de consommateurs et de moins en moins des participants". J'avais, naïvement eu du mal à le croire... Mais le faible nombre de présents dans nos assemblées générales, avec un taux d'abstention encore plus élevé que lors des derniers scrutins nationaux me laisse perplexe. Il s'agit pourtant là de plaisir, de passion, d'art, rien à voir avec la politique.... Nos participants sont-ils donc rétifs à toute réunion sans pinceaux et toile, fusains, argile ou ciseaux?

Les associations souffrent souvent des mêmes maux que les sociétés démocratiques qui leur ont donné naissance. En effet, s'il est inutile de voter dans une dictature, dans une théocratie ou dans une royauté autoritaire, la démocratie qui permet la libre expression est souvent victime de son statut : l'absence d'implication de ses membres, avec son syndrome visible, l'absentéisme important, peut lui être fatal. Suivez mon regard...

Les associations d'artistes, et la nôtre en particulier, dépendent de la participation et du bénévolat de leurs membres, de la qualité des enseignants et animateurs, ainsi que de diverses formes d'aides publiques : subventions, locaux, encouragements et manifestations associées.

Cet ensemble de moyens, amélioré sans relâche depuis la création de Mosaïque, offre aux membres de notre association une structure pour exercer sereinement et dans de bonnes conditions leurs loisirs préférés, dans des ateliers adaptés et équipés, à un coût très abordable. Ils bénéficient également de sorties culturelles ou de rencontres dessin dans la nature, de lieux d'exposition, d'animations et de visibilité.

Le tout, avec une qualité des enseignants et animateurs élevée, l'enthousiasme des élèves et la fréquentation des ateliers le prouve.

En contrepartie, il paraît logique et normal que les membres s'impliquent dans la vie de l'association, participent aux réunions, au renouvellement du Conseil d'Administration. En un mot, soient davantage des participants que de simples consommateurs anonymes...

*Si vous avez une suggestion pour améliorer la participation à nos réunions (offrir un deuxième Mojito a été testé et n'est pas efficace ;- ) contactez-nous, au moyen de notre nouveau site web : [www.mosaiqueorsay.com](http://www.mosaiqueorsay.com)*



Et puisque nous sommes à la veille d'une année nouvelle, notre 25<sup>ème</sup>, voilà peut-être une bonne résolution à ajouter ? Mais en attendant de vérifier cet engagement,

***Recevez tous mes voeux pour une année heureuse, sereine, faite de joie et de gaieté, pour vous et autour de vous, de création et d'inspiration, de succès dans vos réalisations et dans vos expositions !***

*Henri Hadida*

## Compte-Rendu de l'AG du 4 décembre 2015

**Présents : 27**

**Pouvoirs exprimés : 62**

Après l'accueil des présents, la séance est ouverte à 19h30 et le président Henri Hadida présente le rapport moral.  
Secrétaire : Jeanne Deiss.

### Rapport Moral :

Il est toujours surprenant lorsqu'on fait le bilan de l'année écoulée en prévision de l'AG, de constater tout ce qui a pu être réalisé grâce au formidable et discret travail des animateurs, du Conseil et des membres. En votre nom, je les remercie de leur dévouement, de leur implication au service de tous, de leur appui pour aider à la vie de Mosaïque.

En voici un bref aperçu :

- **Mosaïque se porte bien.** Nos relations avec la Mairie d'Orsay, qui nous aide par des locaux, des subventions, de la communication et une chaleureuse attention, sont bonnes et il est important de souligner l'importance de ce soutien.
- **Nos ateliers :** Treize ateliers effectifs avec un nouveau, deux fois par mois pour de la peinture à l'huile, avec un animateur talentueux qui a permis d'augmenter notre nombre d'adhérents d'une quinzaine de nouveaux membres. Si certains ont des difficultés à être pleins, je vous propose d'en parler dans les questions, tout à l'heure.
- Nous comptons déjà à ce jour **144 inscrits, soit 13 de plus qu'à la même date, dont 35 nouveaux. 72 non réinscrits.**
  - C'est donc un bon chiffre en croissance à ce jour et la preuve d'une belle vitalité. Nous finirons sans doute vers 190 membres en juin, toutes les inscriptions ne sont pas encore rentrées.
- **Les crêpes** ont remplacé la traditionnelle galette, elle a été particulièrement appréciée cette année et nous avons ainsi pu compter la visite de plusieurs personnes de la Mairie, bien que notre galette tombe en même temps que la leur. Toutes les crêpes ont trouvé preneur et on a fini juste, juste. C'est aussi la première manifestation festive pour plusieurs des nouveaux qui nous rejoignent et j'espère que nous pourrons la maintenir en 2016.
- **Expo Mosaïque 2015**, du 6 au 13 mai, : sur le thème « Envol », préparée par l'atelier de Sculpture. La fréquentation n'a pas été très brillante...La semaine incluant l'Ascension n'est jamais bénéfique...trop de départ en week end, et un problème de clefs remis dans la boîte de la Mairie fermée le jour de l'Ascension n'ont pas favorisé les visites... Des informations écrites précises sont à donner en même temps que les heures de surveillance pour bien préciser le transfert des clefs et la nécessité de contacter la personne qui ouvrira le lendemain.....

Cette expo a donné lieu à deux **premières** :

- L'édition de **notre premier Catalogue** d'exposition, tout en couleurs et sponsorisé totalement grâce au formidable travail de Dominique Mariette et mis en page avec le talent d'Anna Bibichkova. Merci à eux.
- Les **Prix du Public**. Les trois vainqueurs étant des sculpteurs, ces prix ont été diversement appréciés par nos membres, c'est pourquoi je vous propose de voter tout à l'heure pour son maintien ou son aménagement.
- **Sortie en car à Giverny** le 30 mai. Après Auvers, Giverny fut un autre franc succès...avec le soleil de notre côté et 46 présents. Tout était réussi : l'exposition DEGAS avec une conférencière passionnante, la visite du merveilleux Jardin de MONET et de sa maison ainsi que le repas bien sympathique. Encore un grand MERCI à Dominique Mariette et à Ghislaine qui ont si bien organisé cette belle journée.
- **Rencontre Animateurs d'ateliers/ président/vice-président** doit avoir lieu prochainement pour faire le point sur les ateliers et comment en améliorer le fonctionnement.

- **Edition du Livret des activités 2015-2016**, tout en couleurs. Mes remerciements à Jean-Claude Fleury et Neige Elbaum pour l'avoir pris en charge d'un bout à l'autre.
- **Journée des Associations 2015**, le 6 septembre, Mosaïque était présente avec des animateurs et des membres du Conseil. Merci à Michelle Kruithof d'en avoir pris la responsabilité.
- **L'expo des sculpteurs dans la Crypte**, du 19 à 27 septembre, avec en invité d'honneur cette année l'Atelier du Regard de Perrine Rabouin, l'expo a rassemblé sur une semaine environ 320 personnes, vernissage inclus, soit moins que l'an dernier.
- **Circuit des Arts**, 19 et 20 septembre, simultanément pendant le weekend du Patrimoine, avec ouverture de l'Atelier de Sculpture et de celui de Gravure. L'horaire du matin a posé souci avec certains artistes.
- **La Boutique Mosaïque 2015** le weekend dernier a bien marché : un nombre d'exposants toujours au maximum possible, une fréquentation plus élevée, et des ventes qui ont satisfait un grand nombre d'exposants. La qualité est présente et s'élève avec un modeste renouvellement des rares artistes qui laissent leur place. Une grande convivialité et le chaleureux accueil que l'on retrouve chaque année.
- **Deux sorties de dessin en plein air ont eu lieu** : l'une au Jardin des Plantes, le 26 septembre et l'autre le 20 juin aux Serres d'Auteuil. Très appréciées des participants, elles ne reçoivent qu'une dizaine de passionnés, malgré le soutien financier de Mosaïque.
- **Edition de deux journaux Mosaïque**, tous les deux en couleur (N°50 et 51)
- **Pour 2014-2015**, nous avons obtenu la subvention de la Mairie d'Orsay que je remercie. Pas de subvention du conseil général, non demandée car leurs critères ont changé depuis l'an dernier.
- **Le fonctionnement du four offert par la mairie**, une semaine sur trois, n'apporte que des satisfactions. J'en profite pour remercier Ghislaine Martin pour le travail effectué pendant tout ce temps et la passation réussie de relai à Léo Cartal depuis quelques cuissons.
- **Le nouveau site web** est opérationnel depuis cette rentrée et depuis une semaine, il porte un nom simple et facile à retenir : [www.mosaïqueorsay.com](http://www.mosaïqueorsay.com)
  - Il est mis à jour régulièrement ce qui explique que j'ai interrompu les lettres emails régulières qui vous informaient précédemment.
  - N'hésitez pas à prévenir spontanément des événements et expos auxquelles vous participez. Votre travail mérite d'être connu de tous et la puissance de diffusion des réseaux sociaux ou des carnets d'adresses de chacun n'est pas à négliger.

#### Projets pour 2015-2016

- 25ème anniversaire de Mosaïque
- Participation à la journée des associations d'Orsay
- Exposition de l'atelier sculpture pendant la semaine du patrimoine à la crypte d'Orsay en septembre 2016
- Deux samedis de Sortie dessin/croquis sont prévues : l'une début juin, Quais de Seine ainsi que pour la Fête des plantes à Beauregard, fin septembre.
- Publication de 2 journaux d'information pour nos membres 12 pages quadri, avec mise en place également sur le site Web de Mosaïque. Le premier est pour très bientôt avec, entre autres, le règlement de notre prochaine expo.
- Achat d'un vidéoprojecteur pour faciliter la pédagogie des animateurs, remis depuis l'an dernier.
- Renouvellement partiel de matériel dans différents ateliers
- Soirée Crêpes le 5 Février 2016 pour une rencontre festive et gourmande de nos adhérents
- Exposition Mosaïque à la Bouvèche du 24 mai au 1er juin 2016 sur le thème « Rencontres»
- Création et impression d'un catalogue en couleurs pour l'exposition "Rencontres"
- Sortie culturelle d'une journée en juin 2016, lieu à décider, parmi les possibilités, Nogent et son musée Camille Claudel...
- Outils de communication interne et externe pour améliorer le recrutement et l'information sur nos ateliers
- Réalisation d'une vidéo pour diffusion de l'image et du savoir-faire de Mosaïque. (utilisable par les scolaires)
- Boutique d'art de Noël 2016

Le rapport moral est voté à l'unanimité.

## Rapport financier

Pas de problème actuellement.

Étant donné que la subvention de la Mairie sera peut-être réduite, il a été envisagé de réduire la participation de Mosaïque dans les sorties, mais de ne pas augmenter les cotisations.

Nous constatons qu'il y a plus de cotisations cette année (nouvel atelier de Peinture).

Par contre une baisse d'inscription des enfants expliquée par le fait que les activités du mercredi sont impactées par les nouveaux rythmes scolaires.

Nous précisons que les frais du catalogue de l'exposition ont été complètement financés par les sponsors.

Par contre, le budget Assurance a beaucoup augmenté passant de 211 euros à 470 euros. En effet, nous avons changé d'assureur, nous sommes désormais à la Maif, qui nous assure totalement, personnes et locaux.

Notre Trésorière Anne Marie Lapassat souhaite faire la passation, mais se propose de continuer une année pour aider Dominique Maître et ainsi travailler en binôme.

Anne Marie nous commente l'exercice 2014 - 2015, voté à l'unanimité.

Renouvellement des postes à pourvoir pour le Conseil d'administration.

- Sortants officiels : Dominique Maître, Dominique Mariette.
- Gaëlle, Céline, Philippe ne souhaitent pas rester au CA
- Aujourd'hui, il y a donc des postes à pourvoir.
- Dominique Maître et Dominique Mariette se représentent.
- Raymond le Texier et Philippe de Roode se proposent. Vote à l'unanimité pour ces quatre personnes.

### **Questions diverses :**

Le prix du public suscite un débat...

Réactions diverses :

- On n'est pas dans la compétition, cela valorise un ego
- Est-ce que cela apporte à Mosaïque ?
- Davantage de bulletins de vote que de visiteurs ?
- Est-ce que le fait d'avoir un prix du public induit un certain regard ?

Vote : Pour : 7 personnes

Contre : 12 personnes

Abstention : 8 personnes.

Conclusion : Pas de prix du public, mais le nombre de personnes étant réduit lors de l'AG, il est convenu de consulter l'ensemble des membres.

- Mosaïque fête ses 25 ans....l'année prochaine ...

Il convient de les fêter ...!!!!!!!

- Chercher des projets....En Septembre, trop de choses se mettent en place, Octobre serait préférable. Lieu : La Bouvèche, à l'intérieur, à l'extérieur ?...Musique, Spectacle ? Avec quel budget?
- - Isabelle Aubry propose du Land Art (Jeanne cite le merveilleux travail en Land Art qu'Isabelle a fait avec les élèves de Joliot Curie à Palaiseau.)
- Projets divers : 25 totems à mettre dans le parc, Marquage au sol avec des couvertures de survie, 25 sculptures flottantes avec bougies sur le lac ?

A chacun de chercher des idées afin de faire de cette fête des 25 ans de Mosaïque une véritable performance artistique.

Fin de l'AG à 20h 45 pour un buffet convivial buffet campagnard ....

### Compte rendu du CA qui a suivi le dîner

Présentation des nouveaux membres :

- Raymond Texier : Jeune retraité, Graphiste, "gouacheur", peintre à l'huile depuis 10 ans.
- Philippe de Roode : Jeune retraité, passionné de bandes dessinées, a pratiqué l'atelier Martenod et depuis janvier 2015 suit avec passion l'atelier de Perrine Rabouin.

#### **Élections**

Henri Hadida poursuit son mandat de Président .Nous l'en remercions chaleureusement.

Vice Président : Jean Claude Fleury

Vice Présidente : Neige Elbaum

Trésorière : Dominique Maître

Trésorière adjointe : Anne-Marie Lapassat

Secrétaire : Jeanne Deiss

Secrétaire adjointe : Michelle Kruithof

Yves Pichon, qui n'a pu occuper sa fonction de Secrétaire pendant l'année écoulée à la suite de problèmes de santé, est nommé Membre d'Honneur du CA et Jeanne Deiss promue de manière permanente au statut de Secrétaire.

« Petites Mains ». Indispensables et efficaces....

Klasien Boulloud

Chantal Laroche

Dominique Mariette

Philippe de Roode

Raymond Le Texier

#### **Répartition des Commissions :**

- **La Boutique de Noël**

Klasien souhaite passer la main ...car elle la gère depuis 25ans...mais secondera

Michelle Kruithof

- **Exposition annuelle**

Cette année, c'est l'atelier Portrait qui l'organise, avec Anne-Marie Lapassat et Anne-Marie Bavoux.

- Recherche de sponsors : Dominique Mariette (mais chacun doit chercher des contacts..)
- Catalogue : Raymond le Texier
- Relations Ateliers : Henri Hadida
- Relations Mairie : Henri Hadida
- Sorties culturelles : Jeanne Deiss et Dominique Mariette
- Sorties Dessin : Jean Claude Fleury et Chantal Laroche
- Journal : Jean-Claude Fleury, Raymond Le Texier, Neige Elbaum
- Organisation matérielle des festivités : Henri Hadida et Dominique Mariette

La séance est levée à 22h45

=====

Fleury

Philippe de Roode  
Jeanne Deiss

Budget prévisionnel et compte de résultat  
date de début : 01/10/2014 date fin : 30/09/2015

exercice 2014-2015

	exercice 2013-2014	exercice 2014-2015	exercice 2015-2016 prev
<b>Produits de l'exercice</b>			
subventions :			
. Commune d'Orsay	900	900	900
. Département			
. cotisations			
. Membres actifs	3695	3295	3400
<b>Produits de manifestations diverses</b>			
. Visites	1277	1220	2200
. Circuit des ARTS		600	0
. Sponsoring exposition		1200	1200
. dons et revenus financiers			
<b>Total des produits</b>	<b>5872</b>	<b>7215</b>	<b>7700</b>
<b>Charges de l'exercice</b>			
frais de personnel			
déplacements			
frais administratifs			
. assurances	211,9	470,57	480
. secrétariat	495,4	258,18	300
. affiliations			
frais de fonctionnement			
. entretien - achat petit matériel	244,96	66	250
. documentation			
. frais divers - aide ateliers	1426,45		200
frais de manifestations diverses			
. Visites musées	3754,74	3421,79	3400
. Expositions	845,37	1827,28	1900
. Journal	800,69	693,6	700
. Circuit des arts		610	0
frais financiers	47	46,6	50
autres ... Arrêt	250	413	420
<b>Total des charges</b>	<b>8076,51</b>	<b>7807,02</b>	<b>7700</b>
<b>Bénéfice ou perte</b>	<b>-2204,51</b>	<b>-592,02</b>	<b>0</b>
<b>86 - Contributions volontaires ou en nature</b>			
bénévolat	15000	15000	15000
<b>total des produits</b>	<b>20872</b>	<b>22215</b>	<b>22700</b>
<b>86 - Emploi des contributions volontaires ou en nature</b>			
personnel bénévole	15000	15000	15000
<b>Total des charges</b>	<b>23076,51</b>	<b>22807,02</b>	<b>22700</b>

NE  
P

Bilan simplifié

date de début : 01/10/2015 date fin : 30/09/2016

	exercice 2013-2014	exercice 2014-2015	exercice 2015-2016 prev
<b>ACTIFS</b>			
banques, caisses d'épargne, CCP	7002,37	6410,35	6410,35
valeurs mobilières de placement	6600,25	6720,82	6800
sous total disponibilités E	<b>13602,62</b>	<b>13131,17</b>	<b>13210,35</b>
<b>Total actif</b>	<b>13602,62</b>	<b>13131,17</b>	<b>13210,35</b>
<b>PASSIF</b>			
report à nouveau cumulé exercice N-1	15700,77	13602,62	13131,17
résultat de l'exercice (bénéfice ou pertes)	-2098,15	-471,45	79,18
sous total capitaux propres (A)	<b>13602,62</b>	<b>13131,17</b>	<b>13210,35</b>
<b>Total passif</b>	<b>13602,62</b>	<b>13131,17</b>	<b>13210,35</b>

Détermination du résultat

date de début : 01/10/2015 date fin : 30/09/2016

exercice 2014-2015	
résultat de l'exercice avant affectation	
report à nouveau année N+1	
<b>Total report à nouveau cumulé</b>	

*Je certifie que les comptes sont réguliers et sincères et donnent une image fidèle de l'exercice écoulé au regard de la situation financière des patrimoines de l'association Mosaïque, le 26/11/2015.*

*J. Bouillard Leg.*

*AN. Let. 15508  
Noy*

# Rencontres

Exposition de l'association Mosaïque  
du 24 mai au 1<sup>er</sup> juin 2016, à la Grande Bouvêche (Orsay)

- DÉPÔT DES ŒUVRES le lundi 23 mai 2016 de 9h à 13h
- VERNISSAGE le mercredi 25 mai 2016 à 18h30
- DÉCROCHAGE et retrait des œuvres le mercredi 1<sup>er</sup> juin à partir de 18h suivi d'un buffet à 19h

## RÈGLEMENT

L'inscription n'est ouverte qu'aux membres à jour de leur cotisation. Toute personne souhaitant exposer et qui n'a pas encore réglé sa cotisation est priée de le faire avant de s'inscrire.

L'œuvre devra respecter le thème « **Rencontres** ». Chaque participant exposera une seule œuvre.

**Pour les tableaux** : pas de cadre, mais coté peint ou ruban ou simple baguette.

**Pour les encres, aquarelles** : cadre simple.

Dans les deux cas, prévoir un système de fixation (anneau, cordon, ...) suffisamment solide et pouvant s'accrocher facilement à un crochet de cimaise. Tous les formats sont autorisés dans la limite de la largeur des panneaux (1 mètre).

**Pour les sculptures** : format maximum 50 x 50 cm par socle, apporter son socle, blanc de préférence (assurez-vous de la solidité et la stabilité du socle et de l'œuvre, à vérifier avant l'exposition).

Tous les styles seront admis dans le but de respecter l'éclectisme de nos ateliers et la philosophie de Mosaïque. Toutefois les organisateurs se réservent le droit de refuser une œuvre qui pourrait choquer ou ne respecterait pas l'esprit de notre exposition ou son règlement.

**Prévoir de mettre au dos de l'œuvre son titre ainsi que vos coordonnées**

**L'association Mosaïque n'assure pas les œuvres exposées**

Un catalogue de l'exposition en couleurs, illustré par les travaux présentés, pour lesquels des sponsors seront sollicités, sera réalisé. Dans ce but, chaque exposant devra envoyer **par courriel**, une **photo de bonne qualité (300 dpi et dimension 10cm x 15 cm minimal, en format JPG)**. Les photographies seront envoyées séparément de l'inscription, à l'adresse : [info@mosaïqueorsay.com](mailto:info@mosaïqueorsay.com). Les contraintes techniques imposent un respect absolu des délais. Par conséquent, les envois arrivés après la date limite ne seront pas admis.

**Nouveauté !**

**Cette année nous inaugurons l'inscription par l'intermédiaire du site Web de l'association :**

[www.mosaïqueorsay.com](http://www.mosaïqueorsay.com)

**Vous êtes invités à privilégier ce mode d'inscription.**

Cependant, en cas d'impossibilité d'accès à l'inscription informatique, vous aurez cette année encore la possibilité de vous inscrire par bulletin-papier envoyé par la poste ou déposé par vos soins à l'atelier de la Bouvêche.

**Dans les deux cas, l'inscription sera close le 1<sup>er</sup> avril 2016.**

Chaque participant assurera une permanence de 2 heures au moins dans la salle d'exposition. Le planning sera établi au moment du dépôt des œuvres.





## ORGANISATION

### *Dépôt*

Chaque participant déposera son œuvre à la Bouvêche, le lundi 23 mai, de 9 heures à 13 heures.

### *Installation*

L'installation s'effectuera le lundi 23 mai après-midi et, si nécessaire, le mardi 24 au matin jusqu'à midi, par les responsables des ateliers organisateurs.

### *Horaires d'ouverture, gestion des clés, surveillance*

Les informations seront données au moment du dépôt des œuvres.

### *Vernissage*

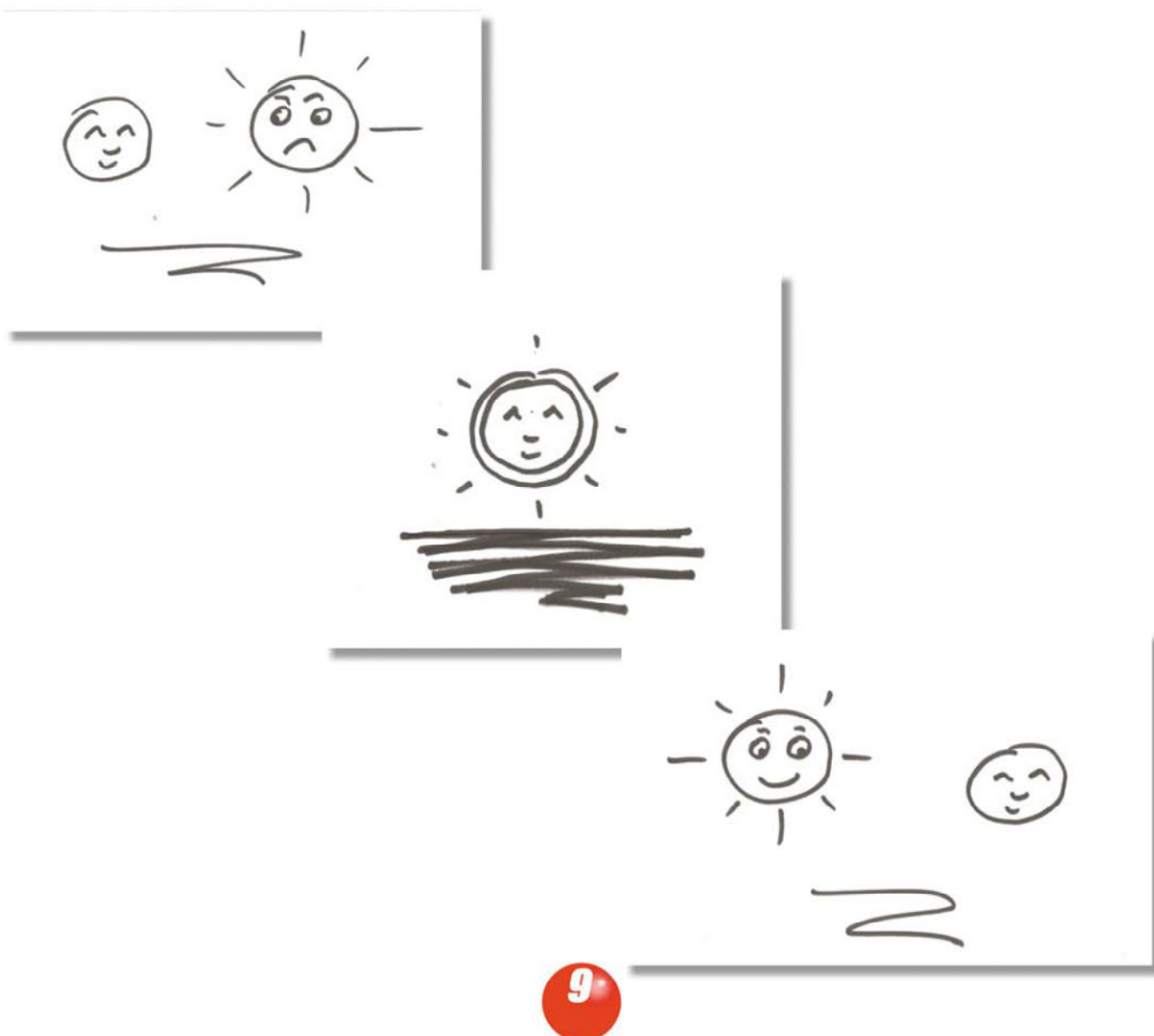
Le vernissage aura lieu le mercredi 25 mai 2016 à 18h30.

### *Retrait des œuvres*

Les œuvres devront être retirées le soir de la clôture du salon, le 1<sup>er</sup> juin entre 18 heures et 19 heures. Les œuvres « vendues » ne pourront être retirées qu'au terme du salon.

### *Repas de clôture*

Tous les adhérents de Mosaïques sont conviés au repas de clôture. Il est demandé à chacun d'apporter un petit « quelque chose » selon la formule consacrée : du salé, du sucré, des boissons diverses et variées. Nous profiterons de ce moment de convivialité pour voter le thème de l'exposition 2017.



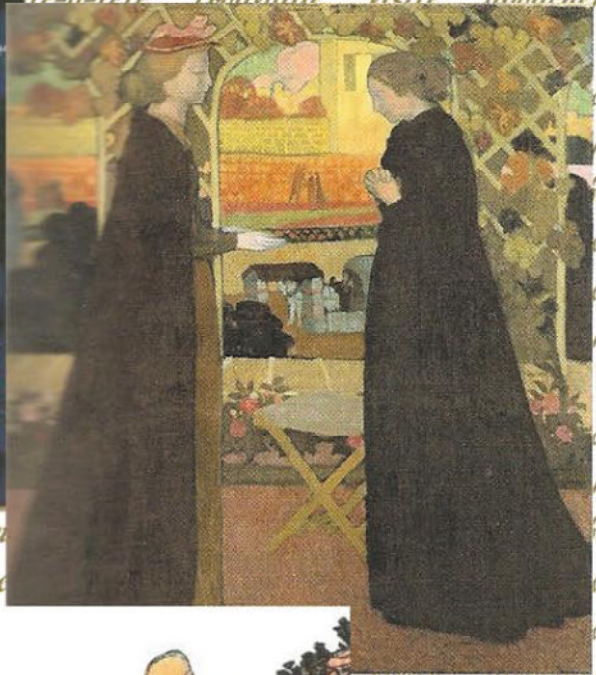
# Rencontres

*La vie, ma vie sont pleines de rencontres, de toutes sortes, qui pour une part majeure ont fait et font ce que je suis.*

*La rencontre est comme une mise en présence qui me concerne, qui me sollicite, qui me suggère une réponse et qui peut aussi me transformer, m'enrichir.*

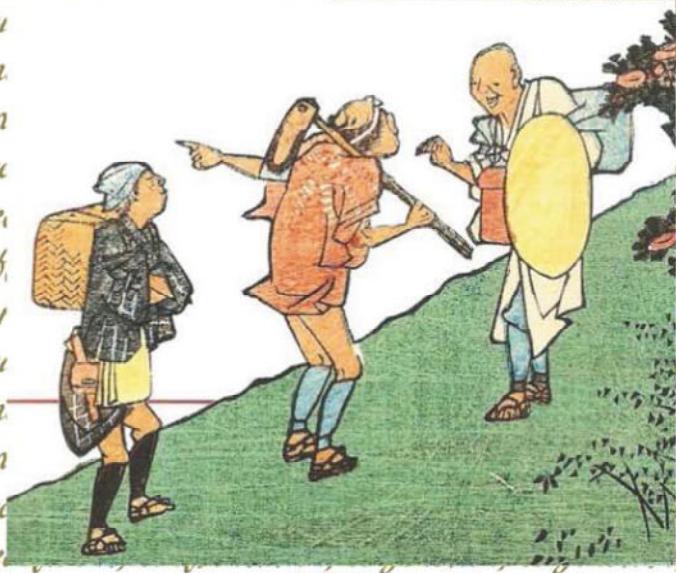
*Il y a les bonnes et les mauvaises rencontres...*

*abouchement, accrochage, affaire, affrontement, approche, attaque, aventure, bataille, cas, choc, combat, compétition, concomitance, concours, conjonction, conjoncture, contact, coudoisement, revue, épreuve, évènement, éventualité, face à face, joint, jonction, match, matière, occasion, rendez-vous, réunion, simultanéité, situation, tête-à-tête, trouvaille, visite, abouchement,*



*choc, combat, compétition, concomitance, concours, conjonction, conjoncture, contact, coudoisement, revue, épreuve, évènement, éventualité, face à face, joint, jonction, match, matière, occasion, rendez-vous, réunion, simultanéité, situation, tête-à-tête, trouvaille, visite, abouchement, choc, combat, compétition, concomitance, concours, conjonction, conjoncture, contact, coudoisement, revue, épreuve, évènement, éventualité, face à face, joint, jonction, match, matière, occasion, rendez-vous, réunion, simultanéité, situation, tête-à-tête, trouvaille, visite, abouchement,*

*croisement, duel, échauffourée, engagement, en face, fait, hasard, heurt, hypothèse, interférence, occurrence, partie, possible, table ronde, tamponnage, accrochage, affaire, circonstance, coïncidence, conférence, confluence, croisement, duel, échauffourée, fait, hasard, heurt, occurrence, partie, possible, table ronde, tamponnage, accrochage, affaire, circonstance, coïncidence, conférence, confluence, c*



*visite, abouchement, bataille, cas, choc, combat, compétition, concomitance, concours, conjonction, conjoncture, contact, coudoisement, revue, épreuve, évènement, éventualité, face à face, joint, jonction, match, matière, occasion, rendez-vous, réunion, simultanéité, situation, tête-à-tête, trouvaille, visite, abouchement, bataille, cas, choc, combat, compétition, concomitance, concours, conjonction, conjoncture, contact, coudoisement,*

abouchement, accrochage, affaire, affrontement, approche, attaque, aventure, bataille, cas, choc, circonstance, coïncidence, collision, colloque, combat, compétition, concomitance, concours, conférence, confluence, confluent, confrontation, conjonction, conjoncture, contact, coudoisement, croisement, duel, échauffourée, engagement, entrevue, épreuve, évènement, éventualité, face à face, matière, occasion, simultanéité, situation, tête-à-tête, trousseau, visite, attaque, aventure, bataille, cas, compétition, concomitance, concours, conjonction, conjoncture, contact, entrevue, épreuve, évènement, référence, joint, jonction, match, blement, rendez-vous, réunion, ge, tête-à-tête, trousseau, visite, attaque, aventure, bataille, cas, compétition, concomitance, concours, jonction, conjoncture, contact, entrevue, épreuve, évènement, référence, joint, jonction, match, blement, rendez-vous, réunion, ge, tête-à-tête, trousseau, visite, attaque, aventure, bataille, cas, compétition, concomitance, concours,



2 803



échauffourée, engagement, heurt, hypothèse, partie, possibilité, rasage, tamponnement, téléscopage, affrontement, approche, collision, colloque, combat, duel, confrontation, échauffourée, engagement, heurt, hypothèse, partie, possibilité, rasage, tamponnement, téléscopage,



tact, vent, rtch, ion, site, cas, urs, tact, vent, rtch, ion, site, cas, urs, tact,

A L'EXPOSITION. D. 1362  
Leçon de politesse donnée par M. Courbet à deux bourgeois. A la vue de M. Courbet, les bourgeois n'ont que leurs chapeaux. A la vue des bourgeois, M. Courbet ôte son chapeau, sa veste et son gilet.

abouchement, accrochage, choc, circonstance, conférence, confluence, coudoisement, croisement, éventualité, face à face, matière, occasion, simultanéité, situation, abouchement, accrochage, choc, circonstance, conférence, confluence, coudoisement, croisement, éventualité, face à face, matière, occasion, simultanéité, situation, abouchement, accrochage, choc, circonstance, coïncidence, collision, colloque, combat, compétition, concomitance, concours, conférence, confluence, confluent, confrontation, conjonction, conjoncture, contact, coudoisement, croisement, duel, échauffourée, engagement, entrevue, épreuve, évènement,



entrevue, épreuve, évènement, rence, joint, jonction, match, nent, rendez-vous, réunion, tête-à-tête, trousseau, visite, que, aventure, bataille, cas, ition, concomitance, concours, ion, conjoncture, contact, trevue, épreuve, évènement, rence, joint, jonction, match, nent, rendez-vous, réunion, tête-à-tête, trousseau, visite, que, aventure, bataille, cas, ition, concomitance, concours, ion, conjoncture, contact, trevue, épreuve, évènement,

# Rencontres

## BULLETIN D'INSCRIPTION

Les participants sont invités à privilégier l'inscription par l'intermédiaire du site web de l'association :

[www.mosaïqueorsay.com](http://www.mosaïqueorsay.com)

Sinon déposez ou envoyez ce bulletin dûment rempli :

1. dans la boîte à lettre de l'atelier de la Tour à la Bouvêche,
2. par courrier à Mosaïque – MC Heydemann, 15, avenue du Panorama, 91400 ORSAY

Dans les deux cas, l'inscription sera close le **1<sup>er</sup> avril 2016**.



**Bulletin d'inscription à l'exposition Mosaïque 2016 « Rencontres » du 24 mai au 1<sup>er</sup> juin**

**Nom et prénom :** .....

**Adresse :** .....

**Téléphone :** ..... **Mail :** .....

**Titre de l'œuvre :** .....

**Type (tableau, aquarelle, encre, installation, sculpture) :** .....

**Prix (si vous souhaitez vendre) :** .....

**J'enverrai la photo de l'œuvre pour le catalogue avant la date limite du 1<sup>er</sup> avril 2016 :**

**par courriel :** [Info@mosaïqueorsay.com](mailto:Info@mosaïqueorsay.com)

**sur clé USB ou CD ROM dans la boîte aux lettres de l'atelier de la Tour (La Bouvêche)**

La photo sera de bonne qualité 300dpi et dimension 10 cm x 15 cm minimale, en format JPG. Adoptez comme nom du fichier <votre prénom>\_<votre nom>.jpg par exemple raoul\_dupont.jpg

N.B. : l'association Mosaïque n'assure pas les œuvres exposées.

J'ai lu et approuvé le règlement :

Fait à :

Le :

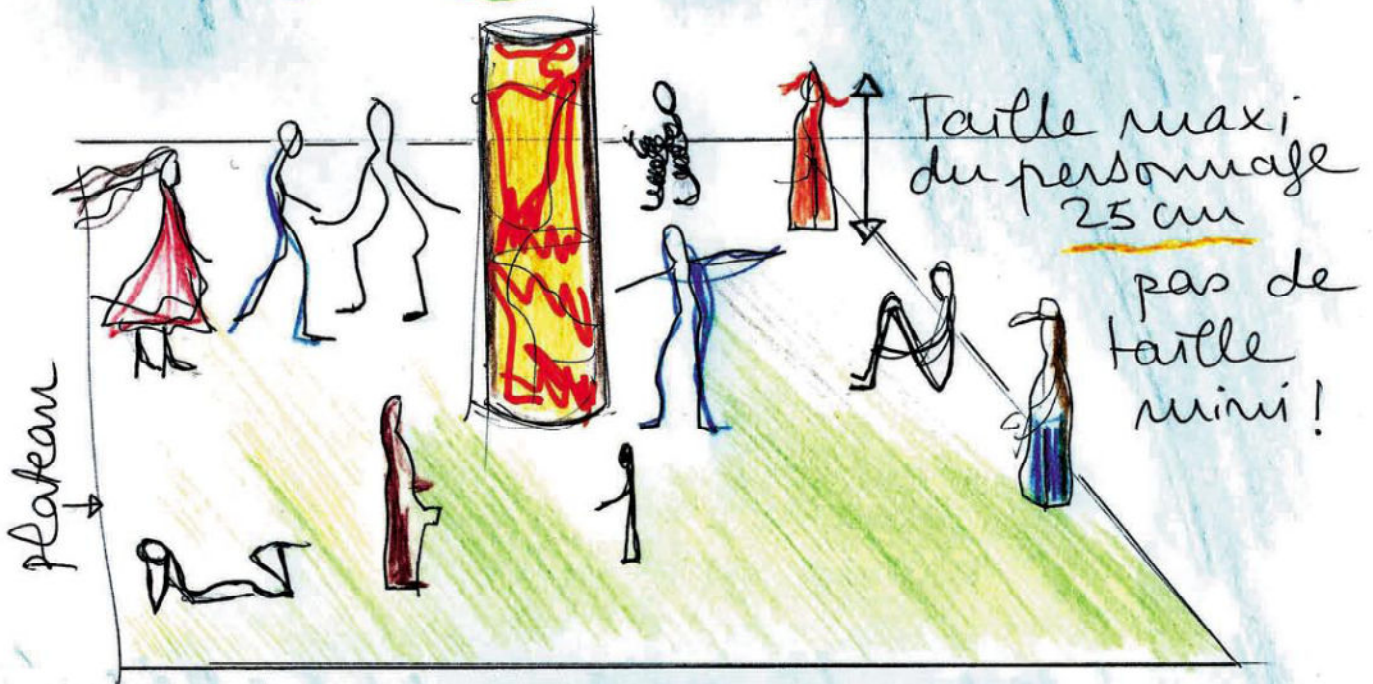
Signature

# œuvre collective



Nous vous proposons de réaliser un personnage qui rejoindra les autres sur un plateau, autour d'un point de rencontre !

Votre personnage doit tenir debout soit tout seul, soit collé au support par les piéds. (sauf position assise...)



les personnages peuvent être en papier, en terre, fil de fer, végétaux etc ...



ouvert à tous,  
même si vous n'exposez pas.

les personnages sont à déposer  
chez Anne-Marie Lapassat  
14 bis rue Bossuet - Orsay  
entre le 10 et le 22 Mai.



Fsuuuuik  
groukk  
@# fiiiiiou !



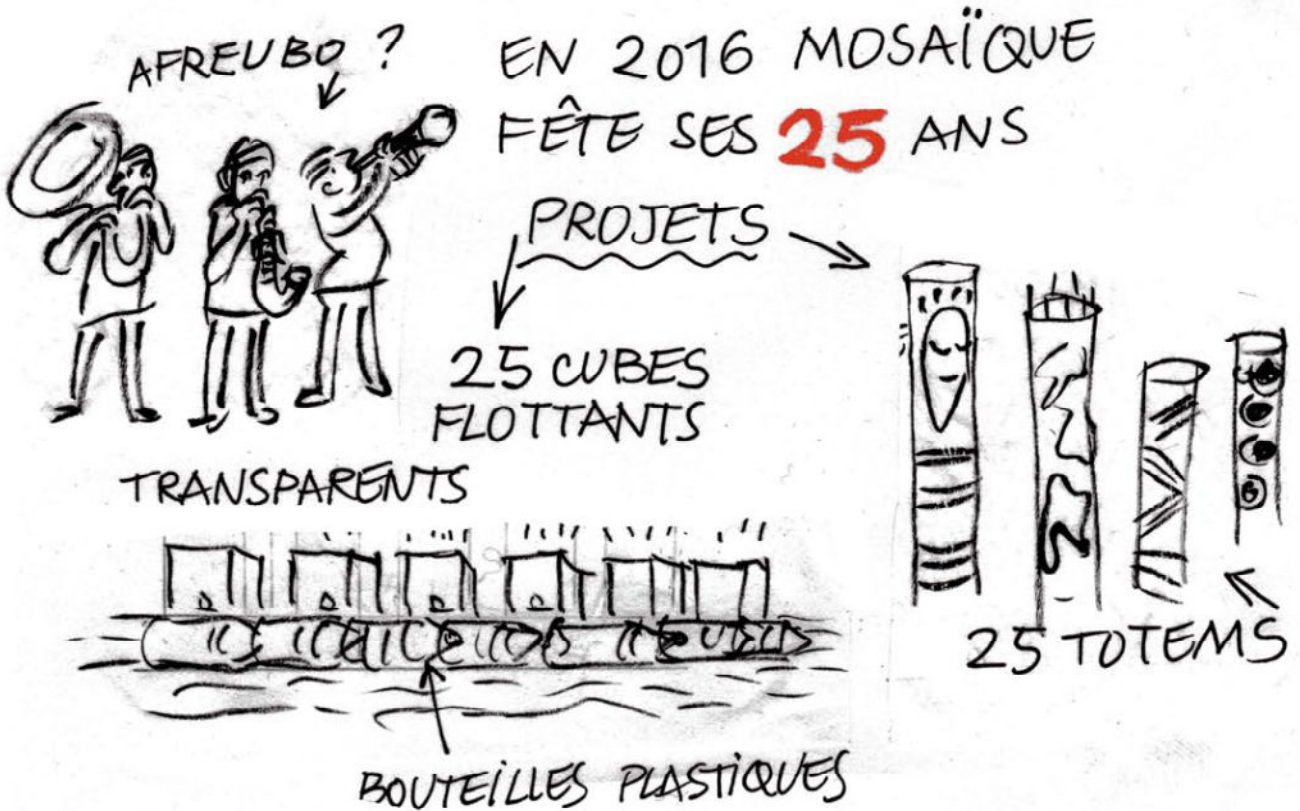
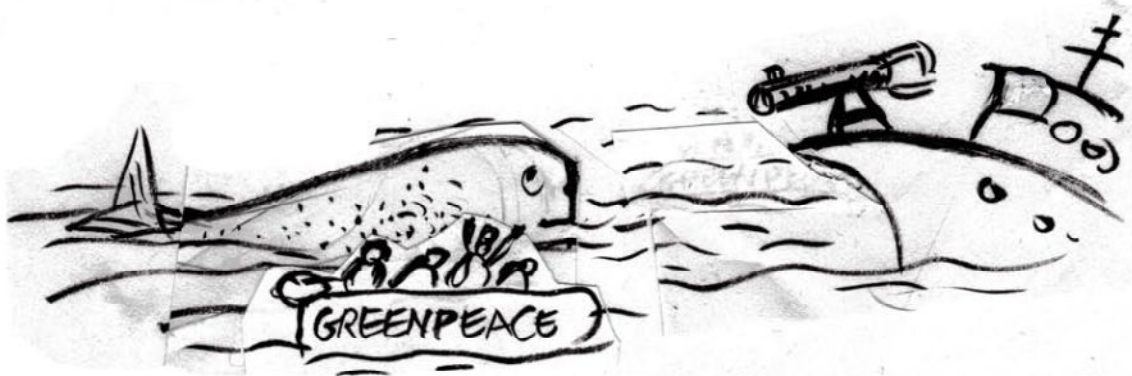
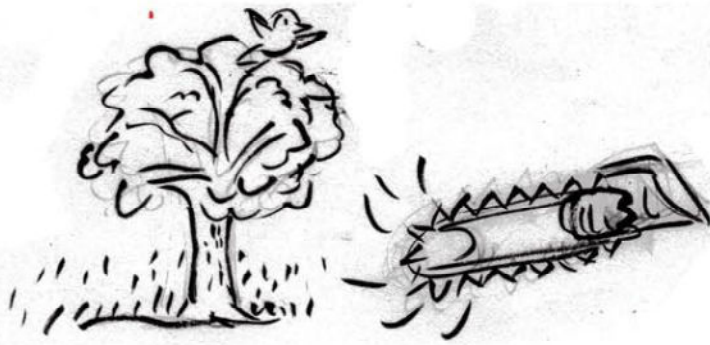
Dis,  
dessine-moi  
un mouton...

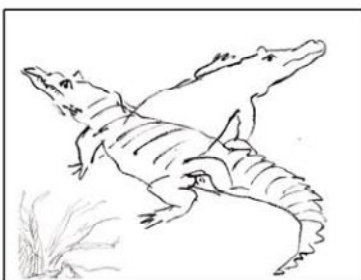


La rencontre improbable entre le Petit Prince et R2D2

## Agenda MOSAÏQUE 2016

- Exposition Municipale d'Orsay du 3 au 15 février
- 5 février 2016 à 19h : **soirée Crêpes** à la Bouvêche
- **Sortie Camille Claudel en avril** à Nogent s/ Marne
- Du 24 mai au 1er Juin : **Exposition Mosaïque** « Rencontres »
  - Dépôt des oeuvres: lundi 23 mai - 9h à 13h
  - Vernissage: mardi 24 mai à partir de 18h30 , chacun amène salé ou sucré.
  - Décrochage: 1er juin à partir de 18h, repas à 19h, chacun amène salé, ou sucré et boissons.
- **Sorties Dessin** : (à confirmer)
  - Samedi 4 juin: sur les quais de la Seine
  - Fin septembre Chateau de St.J. de Beauregard
- 4 septembre : **Journée des Associations**
- **25 ans de Mosaïque**: samedi 1er octobre (a confirmer)





**Un jour de dessin en plein air,  
ensoleillé par des  
rencontres au zoo...**

*Merci à Sophie Dressler, J-C. Fleury,  
A-M. Lapassat et M-C. Heydemann  
pour leurs dessins d'animaux*

